



# **ΠΑΝΕΠΙΣΤΗΜΙΟ ΘΕΣΣΑΛΙΑΣ**

## **ΕΚΘΕΣΗ ΕΣΩΤΕΡΙΚΗΣ ΑΞΙΟΛΟΓΗΣΗΣ ΤΜΗΜΑΤΟΣ ΜΗΧΑΝΟΛΟΓΩΝ ΜΗΧΑΝΙΚΩΝ ΑΚΑΔΗΜΑΪΚΟΥ ΕΤΟΥΣ 2014-2015**

**Ιούλιος 2016**

## **Εισαγωγή**

Η παρούσα έκθεση εσωτερικής αξιολόγησης του Τμήματος Μηχανολόγων Μηχανικών του Πανεπιστημίου Θεσσαλίας για το ακαδημαϊκό έτος 2014-15 συντάχθηκε σύμφωνα με τις οδηγίες και τις απαιτήσεις της ΜΟΔΙΠ, ενώ τα στοιχεία αντλήθηκαν από πρωτογενή δεδομένα που διατηρεί το προσωπικό του τμήματος, καθώς και από την διαδικτυακή πλατφόρμα (<http://mie.modip.uth.gr>) που έχει αναπτυχθεί για την υποστήριξη της εσωτερικής και εξωτερικής αξιολόγησης του ιδρύματος.

Η έκθεση παρουσιάζει συγκεντρωτικά στοιχεία που αξιολογούν το τμήμα στους ακόλουθους τομείς:

- α) εξέλιξη του προσωπικού του τμήματος (φοιτητές, μέλη ΔΕΠ, διοικητικοί και τεχνικοί υπάλληλοι),
- β) προπτυχιακό πρόγραμμα σπουδών,
- γ) μεταπτυχιακό πρόγραμμα σπουδών,
- δ) διδακτικό έργο,
- ε) ερευνητικό έργο, και
- στ) χρηματοδοτούμενα ερευνητικά και αναπτυξιακά προγράμματα.

Τα στοιχεία αυτά παρουσιάζονται, κατόπιν κατάλληλης επεξεργασίας, υπό τη μορφή συγκεντρωτικών διαγραμμμάτων και πινάκων για την ευκολότερη ανάλυση των συνολικών αποτελεσμάτων και την εξαγωγή χρήσιμων συμπερασμάτων.

Η παρούσα έκθεση τίθεται στη διάθεση της ΜΟΔΙΠ του ΠΘ με σκοπό την προώθησή της στην ΑΔΙΠ, ώστε να είναι δυνατή και η εξωτερική αξιολόγηση του τμήματος στο μέλλον.

Ιούλιος 2016

Η Ομάδα Εσωτερικής Αξιολόγησης  
του Τμήματος Μηχανολόγων Μηχανικών

## 1. Εξέλιξη προσωπικού του τμήματος

### 1.1 Εξέλιξη αριθμού μελών ΔΕΠ

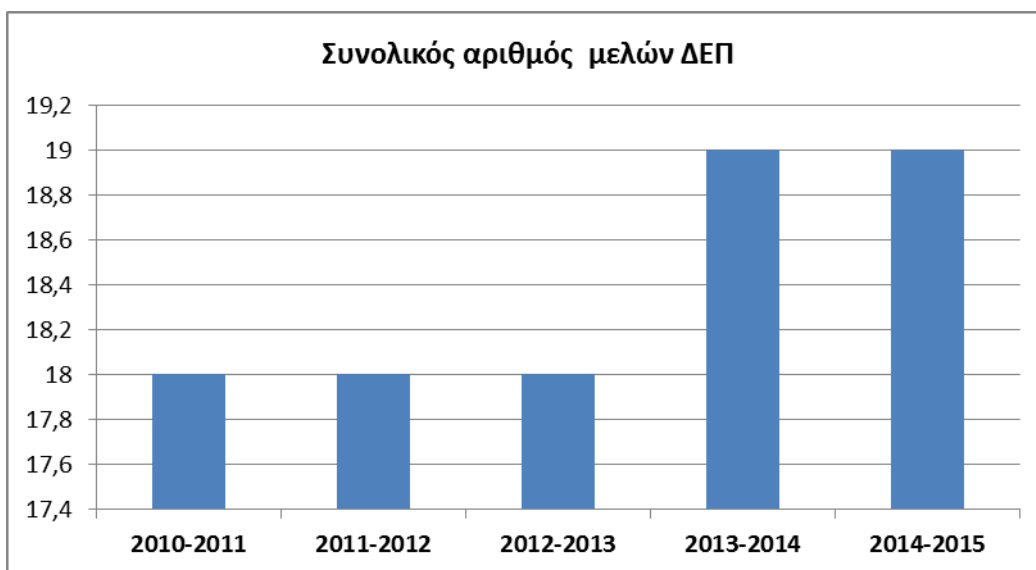
Η εξέλιξη του αριθμού των μελών ΔΕΠ του τμήματος κατά την πενταετία 2010-2015 παρουσιάζεται στον Πίνακα 1.1. Όπως φαίνεται στον πίνακα αυτόν, ο συνολικός αριθμός μελών ΔΕΠ του τμήματος ήταν ίσος με 18 από το 2010 έως το 2013, και αυξήθηκε σε 19 τα 2 επόμενα έτη λόγω μιας νέας πρόσληψης. Επί του παρόντος, δεν υπάρχουν μέλη ΔΕΠ τα οποία να τελούν υπό διορισμό, υπάρχει όμως σχεδιασμός για την προκήρυξη 2 νέων θέσεων στο άμεσο μέλλον.

**Πίνακας 1.1:** Εξέλιξη του αριθμού των μελών ΔΕΠ του τμήματος.

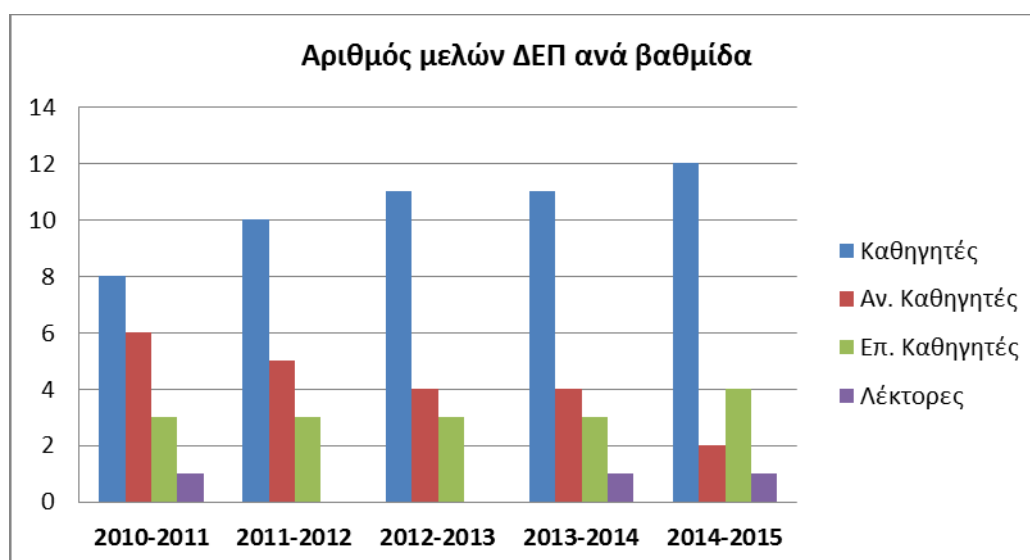
		2010-2011	2011-2012	2012-2013	2013-2014	2014-2015
<b>Καθηγητές</b>	<b>Σύνολο</b>	<b>8</b>	<b>10</b>	<b>11</b>	<b>11</b>	<b>12</b>
	Από εξέλιξη*		<b>2</b>	<b>1</b>		<b>1</b>
	Νέες προσλήψεις*					
	Συνταξιοδοτήσεις*	<b>1</b>				
	Παραιτήσεις*					
<b>Αναπληρωτές Καθηγητές</b>	<b>Σύνολο</b>	<b>6</b>	<b>5</b>	<b>4</b>	<b>4</b>	<b>2</b>
	Από εξέλιξη*		<b>1</b>			
	Νέες προσλήψεις*					
	Συνταξιοδοτήσεις*					<b>1</b>
	Παραιτήσεις*					
<b>Επίκουροι Καθηγητές</b>	<b>Σύνολο</b>	<b>3</b>	<b>3</b>	<b>3</b>	<b>3</b>	<b>4</b>
	Από εξέλιξη*	<b>1</b>	<b>1</b>			<b>1</b>
	Νέες προσλήψεις*					
	Συνταξιοδοτήσεις*					
	Παραιτήσεις*					
<b>Λέκτορες</b>	<b>Σύνολο</b>	<b>1</b>	<b>0</b>	<b>0</b>	<b>1</b>	<b>1</b>
	Νέες προσλήψεις*				<b>1</b>	<b>1</b>
	Συνταξιοδοτήσεις*					
	Παραιτήσεις*					
<b>Σύνολο</b>	<b>18</b>	<b>18</b>	<b>18</b>	<b>19</b>	<b>19</b>	

\*Κατά το τελευταίο ακαδημαϊκό έτος

Η εξέλιξη του αριθμού των διορισμένων μελών ΔΕΠ ανά έτος κατά την πενταετία 2010-2015 παρουσιάζεται και στα Διαγράμματα 1.1.α (συνολικά) και 1.1.β (ανά βαθμίδα).



**Διάγραμμα 1.1.α:** Εξέλιξη του συνολικού αριθμού διορισμένων μελών ΔΕΠ για τα ακαδημαϊκά έτη 2010-2015.



**Διάγραμμα 1.1.β:** Εξέλιξη του αριθμού των διορισμένων μελών ΔΕΠ για τα ακαδημαϊκά έτη 2010-2015 ανά βαθμίδα.

## 1.2 Εξέλιξη αριθμού φοιτητών

Ο Πίνακας 1.2 παρουσιάζει την εξέλιξη του αριθμού των εγγεγραμμένων φοιτητών (προπτυχιακών, μεταπτυχιακών και υποψήφιων διδασκόντων) για τα ακαδημαϊκά έτη 2010-2015. Οι αριθμοί αυτοί προέκυψαν προσθέτοντας στους φοιτητές της κάθε κατηγορίας που παρέμειναν εγγεγραμμένοι μετά το τέλος του προηγούμενου ακαδημαϊκού έτους, τους φοιτητές της ίδιας κατηγορίας που εισήλθαν στο τμήμα κατά το επόμενο ακαδημαϊκό έτος. Συνεπακόλουθα, τα στοιχεία αυτά μας δίνουν μια εικόνα των «ενεργών» φοιτητών του τμήματος για κάθε ακαδημαϊκό έτος. Τα στοιχεία του Πίνακα 1.2 απεικονίζονται σχηματικά και στο Διάγραμμα 1.2. Όπως προκύπτει από τα στοιχεία αυτά, υπάρχει μια έντονα αυξητική τάση όσον αφορά τον αριθμό των προπτυχιακών φοιτητών, ενώ οι αριθμοί των μεταπτυχιακών φοιτητών και υπ. διδασκόντων δεν παρουσιάζουν μεγάλες διακυμάνσεις.

**Πίνακας 1.2:** Εξέλιξη των εγγεγραμμένων προπτυχιακών, μεταπτυχιακών και διδακτορικών φοιτητών του τμήματος

	2010-2011	2011-2012	2012-2013	2013-2014	2014-2015
<b>Προπτυχιακοί</b>	466	478	539	652	751
<b>Μεταπτυχιακοί</b>	71	66	61	53	57
<b>Διδακτορικοί</b>	59	48	50	47	40

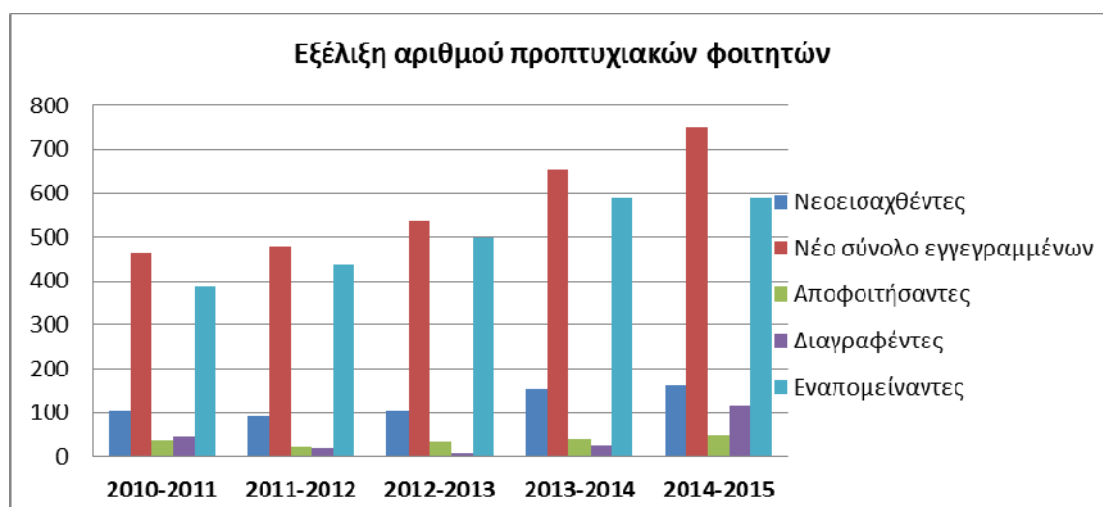


**Διάγραμμα 1.2:** Εξέλιξη των εγγεγραμμένων προπτυχιακών, μεταπτυχιακών και διδακτορικών φοιτητών του τμήματος

Ο Πίνακας 1.3, καθώς και το αντίστοιχο Διάγραμμα 1.3, παρουσιάζουν αναλυτικά την εξέλιξη του αριθμού των προπτυχιακών φοιτητών του τμήματος.

**Πίνακας 1.3:** Εξέλιξη αριθμού προπτυχιακών φοιτητών του τμήματος

Ακαδημαϊκό Έτος	2010-2011	2011-2012	2012-2013	2013-2014	2014-2015
<b>Νεοεισαχθέντες</b>	103	92	102	154	163
<b>Νέο σύνολο εγγεγραμμένων</b>	466	478	539	652	751
<b>Αποφοιτήσαντες</b>	36	22	33	39	48
<b>Διαγραφέντες</b>	44	19	8	25	114
<b>Εναπομείναντες</b>	386	437	498	588	589

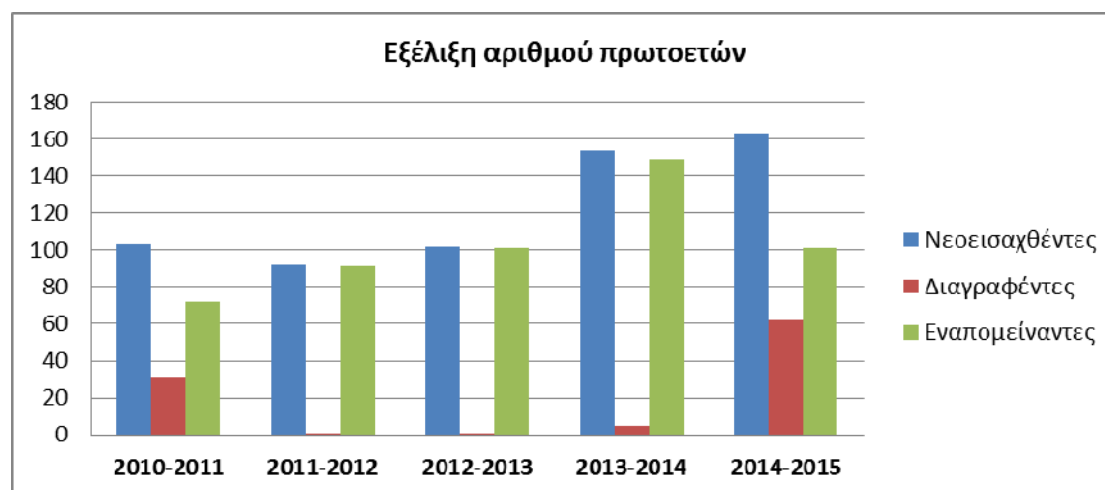


**Διάγραμμα 1.3:** Εξέλιξη αριθμού προπτυχιακών φοιτητών του τμήματος

Η εξέλιξη του αριθμού των πρωτοετών προπτυχιακών φοιτητών του τμήματος φαίνεται αναλυτικά στον Πίνακα 1.4, καθώς και στο αντίστοιχο Διάγραμμα 1.4.

**Πίνακας 1.4:** Εξέλιξη αριθμού πρωτοετών προπτυχιακών φοιτητών

Ακαδημαϊκό Έτος	2010-2011	2011-2012	2012-2013	2013-2014	2014-2015
<b>Νεοεισαχθέντες</b>	103	92	102	154	163
<b>Διαγραφέντες</b>	31	1	1	5	62
<b>Εναπομείναντες</b>	72	91	101	149	101



**Διάγραμμα 1.4:** Εξέλιξη των πρωτοετών φοιτητών του τμήματος

Από τον Πίνακα 1.4 και το Διάγραμμα 1.4 προκύπτει μία σταθερά αυξητική τάση αναφορικά με τον αριθμό των νεοεισερχόμενων προπτυχιακών φοιτητών, η οποία οφείλεται στην πολιτική απότομης αύξησης των εισακτέων που εφαρμόζει το υπουργείο κατά τα τελευταία έτη.

Ο Πίνακας 1.5 και το αντίστοιχο Διάγραμμα 1.5 δείχνουν τον αριθμό εισερχόμενων προπτυχιακών φοιτητών ανά τρόπο εισαγωγής. Όπως προκύπτει από τα στοιχεία αυτά, η μεγάλη πλειοψηφία των προπτυχιακών φοιτητών εισέρχεται στο τμήμα μέσω εισαγωγικών εξετάσεων.

**Πίνακας 1.5:** Αριθμός εισερχόμενων φοιτητών ανά τρόπο εισαγωγής

Ακαδημαϊκό Έτος	2010-2011	2011-2012	2012-2013	2013-2014	2014-2015
<b>Εισαγωγικές Εξετάσεις</b>	88	86	97	136	151
<b>Μετεγγραφές</b>	4	0	0	9	6
<b>Κατατακτήριες</b>	1	0	2	0	1
<b>Άλλες κατηγορίες</b>	10	6	3	9	5
<b>Σύνολο Εισροών</b>	<b>103</b>	<b>92</b>	<b>102</b>	<b>154</b>	<b>163</b>

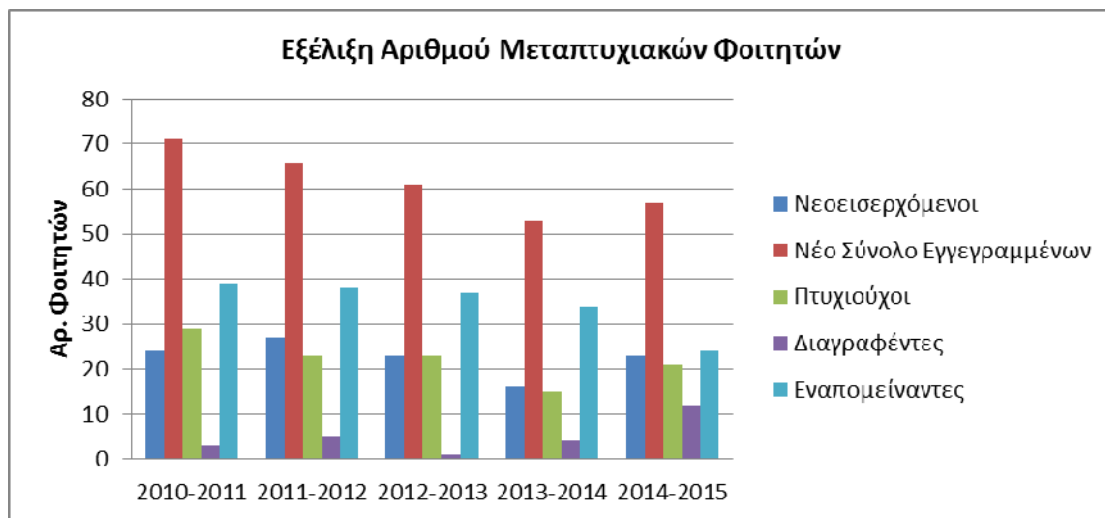


**Διάγραμμα 1.5:** Αριθμός εισερχόμενων φοιτητών ανά τρόπο εισαγωγής

Ο Πίνακας 1.6, καθώς και το αντίστοιχο Διάγραμμα 1.6, παρουσιάζουν αναλυτικά την εξέλιξη του αριθμού των μεταπτυχιακών φοιτητών του τμήματος.

**Πίνακας 1.6:** Εξέλιξη του αριθμού των μεταπτυχιακών φοιτητών του τμήματος

Ακαδ. Έτος	2010-2011	2011-2012	2012-2013	2013-2014	2014-2015
Νεοεισερχόμενοι	24	27	23	16	23
Νέο Σύνολο Εγγεγραμμένων	71	66	61	53	57
Πτυχιούχοι	29	23	23	15	21
Διαγραφέντες	3	5	1	4	12
Εναπομείναντες	39	38	37	34	24

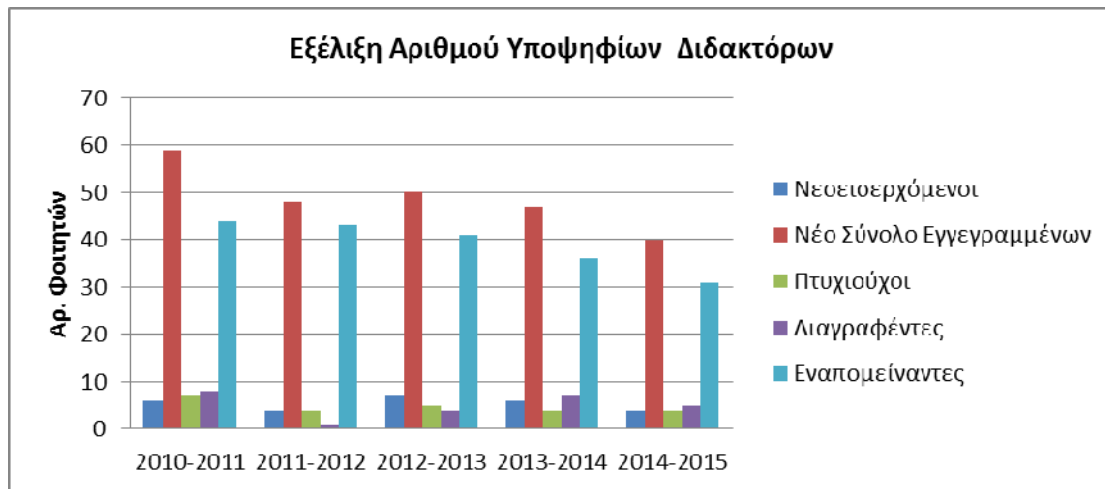


**Διάγραμμα 1.6:** Εξέλιξη του αριθμού των μεταπτυχιακών φοιτητών του τμήματος

Ο Πίνακας 1.7, καθώς και το αντίστοιχο Διάγραμμα 1.7, παρουσιάζουν αναλυτικά την εξέλιξη του αριθμού των υποψήφιων διδασκτόρων του τμήματος.

**Πίνακας 1.7:** Εξέλιξη του αριθμού των υποψήφιων διδασκτόρων του τμήματος

Ακαδ. Έτος	2010-2011	2011-2012	2012-2013	2013-2014	2014-2015
Νεοεισερχόμενοι	6	4	7	6	4
Νέο Σύνολο Εγγεγραμμένων	59	48	50	47	40
Πτυχιούχοι	7	4	5	4	4
Διαγραφέντες	8	1	4	7	5
Εναπομείναντες	44	43	41	36	31

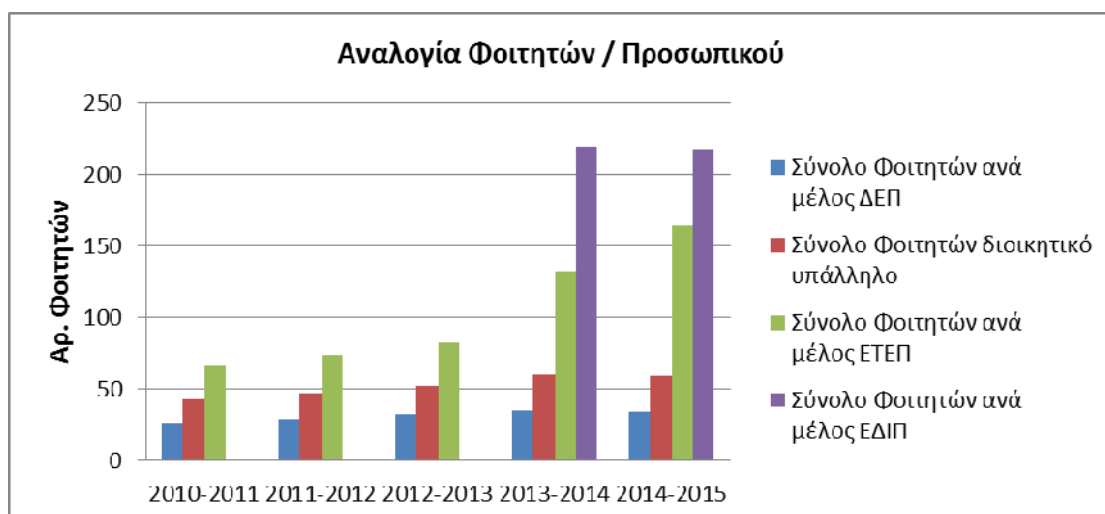


**Διάγραμμα 1.7:** Εξέλιξη του αριθμού των υποψήφιων διδακτόρων του τμήματος

Ο Πίνακας 1.8 και το αντίστοιχο Διάγραμμα 1.8 δείχνουν τον αριθμό των εγγεγραμμένων φοιτητών (προπτυχιακών, μεταπτυχιακών και υποψήφιων διδακτόρων) που αναλογούν σε κάθε μέλος ΔΕΠ, διοικητικό υπάλληλο, μέλος ΕΤΕΠ και μέλος ΕΔΙΠ κατά τη λήξη κάθε ακαδημαϊκού έτους (χωρίς τους νεοεισερχόμενους φοιτητές). Από τα στοιχεία του διαγράμματος προκύπτει ότι κατά το ακαδημαϊκό έτος 2014-15 αναλογούν κατά μέσο όρο 34, 59, 164 και 218 εγγεγραμμένοι φοιτητές ανά μέλος ΔΕΠ, διοικητικό υπάλληλο, μέλος ΕΤΕΠ και μέλος ΕΔΙΠ, αντίστοιχα.

**Πίνακας 1.8:** Αναλογία φοιτητών ανά μέλος ΔΕΠ, διοικητικό υπάλληλο, μέλος ΕΤΕΠ και μέλος ΕΔΙΠ (κατά τη λήξη κάθε έτους)

Ακαδ. Έτος	2010-2011	2011-2012	2012-2013	2013-2014	2014-2015
Σύνολο Φοιτητών ανά μέλος ΔΕΠ	26	29	32	35	34
Σύνολο Φοιτητών ανά διοικητικό υπάλληλο	43	47	52	60	59
Σύνολο Φοιτητών ανά μέλος ΕΤΕΠ	67	74	82	132	164
Σύνολο Φοιτητών ανά μέλος ΕΔΙΠ	-	-	-	219	218



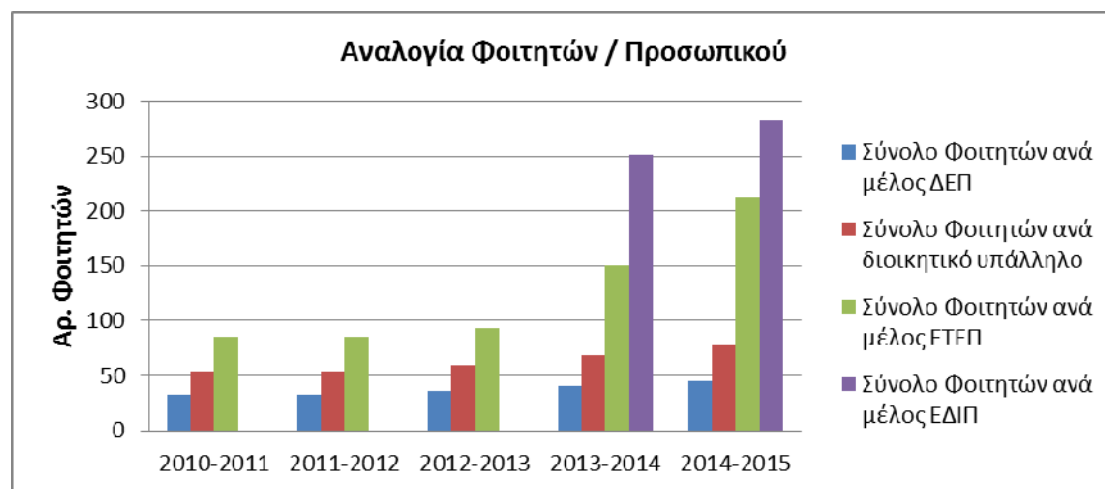
**Διάγραμμα 1.8:** Αναλογία φοιτητών ανά μέλος ΔΕΠ, διοικητικό υπάλληλο, μέλος ΕΤΕΠ και μέλος ΕΔΙΠ (κατά τη λήξη κάθε έτους)



Ο Πίνακας 1.9 και το αντίστοιχο Διάγραμμα 1.9 δείχνουν τον αριθμό των εγγεγραμμένων φοιτητών (προπτυχιακών, μεταπτυχιακών και υποψήφιων διδασκτόρων) που αναλογούν σε κάθε μέλος ΔΕΠ, διοικητικό υπάλληλο, μέλος ΕΤΕΠ και μέλος ΕΔΙΠ κατά την έναρξη κάθε ακαδημαϊκού έτους (με τους νεοεισερχόμενους φοιτητές). Από τα στοιχεία του διαγράμματος προκύπτει ότι κατά το ακαδημαϊκό έτος 2014-15 αναλογούν κατά μέσο όρο 45, 77, 212 και 283 εγγεγραμμένοι φοιτητές ανά μέλος ΔΕΠ, διοικητικό υπάλληλο, μέλος ΕΤΕΠ και μέλος ΕΔΙΠ, αντίστοιχα.

**Πίνακας 1.9:** Αναλογία φοιτητών ανά μέλος ΔΕΠ, διοικητικό υπάλληλο, μέλος ΕΤΕΠ και μέλος ΕΔΙΠ (κατά την έναρξη κάθε έτους)

Ακαδ. Έτος	2010-2011	2011-2012	2012-2013	2013-2014	2014-2015
Σύνολο Φοιτητών ανά μέλος ΔΕΠ	33	33	36	40	45
Σύνολο Φοιτητών διοικητικό υπάλληλο	54	54	59	68	77
Σύνολο Φοιτητών ανά μέλος ΕΤΕΠ	85	85	93	150	212
Σύνολο Φοιτητών ανά μέλος ΕΔΙΠ	-	-	-	251	283



**Διάγραμμα 1.9:** Αναλογία φοιτητών ανά μέλος ΔΕΠ, διοικητικό υπάλληλο, μέλος ΕΤΕΠ και μέλος ΕΔΙΠ (κατά την έναρξη κάθε έτους)

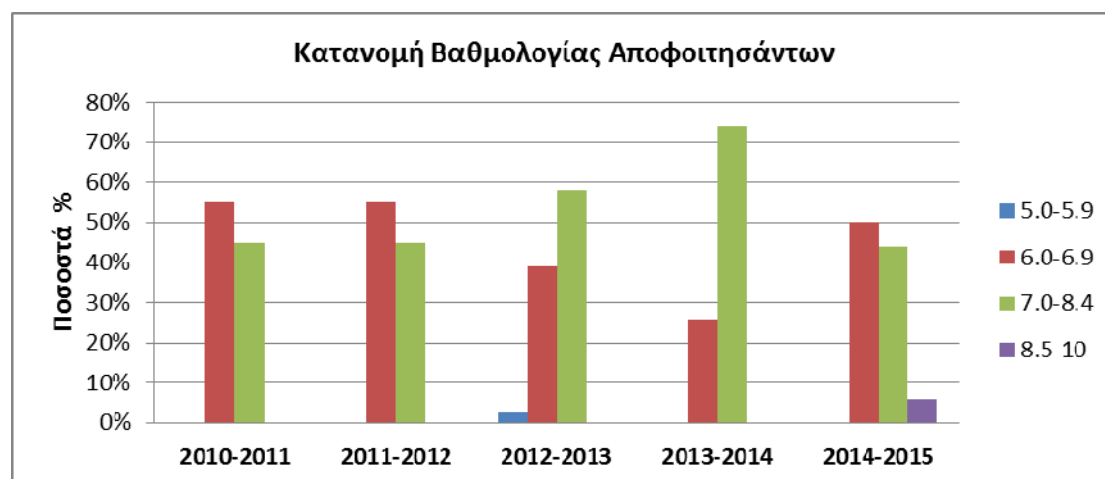
## 2. Προπτυχιακό πρόγραμμα σπουδών

### 2.1 Αποφοιτήσαντες από το προπτυχιακό πρόγραμμα σπουδών

Ο Πίνακας 2.1 παρουσιάζει τον αριθμό των αποφοιτησάντων από το προπτυχιακό πρόγραμμα σπουδών ανά ακαδημαϊκό έτος, και την αντίστοιχη ποσοστιαία κατανομή των βαθμολογιών. Η κατανομή των βαθμολογιών απεικονίζεται και στο Διάγραμμα 2.1.α, ενώ το Διάγραμμα 2.1.β παρουσιάζει το μέσο όρο της βαθμολογίας αποφοίτησης και το Διάγραμμα 2.1.γ παρουσιάζει την κατανομή των αποφοιτησάντων ανά φύλλο.

**Πίνακας 2.1:** Αριθμός αποφοιτησάντων από το προπτυχιακό πρόγραμμα σπουδών και ποσοστιαία κατανομή βαθμολογίας

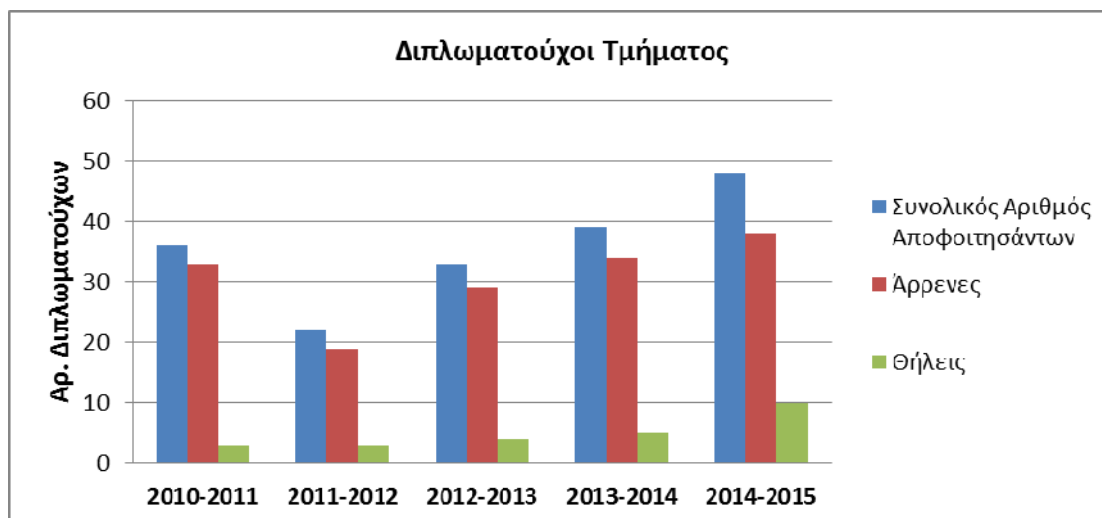
Ακαδημαϊκό Έτος	2010-2011	2011-2012	2012-2013	2013-2014	2014-2015
Συνολικός Αριθμός Αποφοιτησάντων	36	22	33	39	48
Αποφοιτήσαντες Άρρενες	33	19	29	34	38
Αποφοιτήσαντες Θήλειες	3	3	4	5	10
5.0 - 5.9	0%	0%	3%	0%	0%
6.0 - 6.9	55%	55%	39%	26%	50%
7.0 - 8.4	45%	45%	58%	74%	44%
8.5 - 10	0%	0%	0%	0%	6%
Μέσος Όρος Βαθμολογίας	7,1	7,07	7,14	7,24	7,17



**Διάγραμμα 2.1.α:** Ποσοστιαία κατανομή βαθμολογίας αποφοιτησάντων από το προπτυχιακό πρόγραμμα σπουδών



**Διάγραμμα 2.1.β:** Μέσος όρος βαθμολογίας των αποφοιτησάντων από το προπτυχιακό πρόγραμμα σπουδών

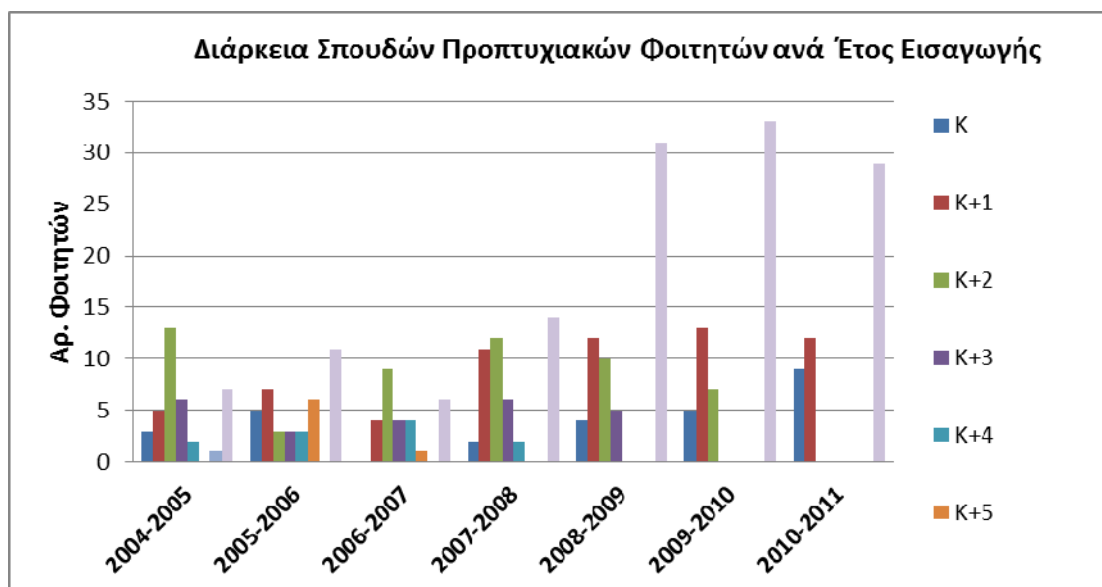


**Διάγραμμα 2.1.γ:** Κατανομή των αποφοιτησάντων από το προπτυχιακό πρόγραμμα σπουδών ανά φύλλο

Ο Πίνακας 2.2 και το Διάγραμμα 2.2 παρουσιάζουν στοιχεία που αφορούν τη διάρκεια των προπτυχιακών σπουδών. Η κάθε γραμμή του Πίνακα 2.2 αντιστοιχεί σε ένα διακριτό έτος εισαγωγής, ενώ Κ είναι η κανονική διάρκεια σπουδών (5) σε έτη.

**Πίνακας 2.2:** Διάρκεια σπουδών προπτυχιακών φοιτητών ανά έτος εισαγωγής

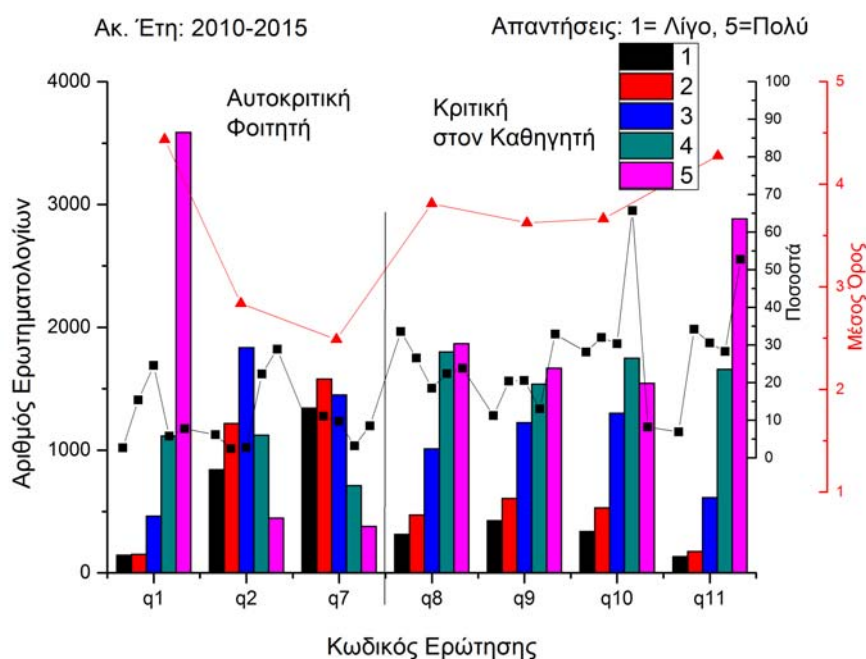
Έτος Εισαγωγής	Κ	Κ+1	Κ+2	Κ+3	Κ+4	Κ+5	Κ->6 έτη	Δεν έχουν αποφοιτήσει
2004-2005	3	5	13	6	2	0	1	7
2005-2006	5	7	3	3	3	6		11
2006-2007	0	4	9	4	4	1		6
2007-2008	2	11	12	6	2			14
2008-2009	4	12	10	5				31
2009-2010	5	13	7					33
2010-2011	9	12						29



**Διάγραμμα 2.2:** Διάρκεια σπουδών προπτυχιακών φοιτητών ανά έτος εισαγωγής

## 2.2 Αξιολογήσεις προπτυχιακών μαθημάτων

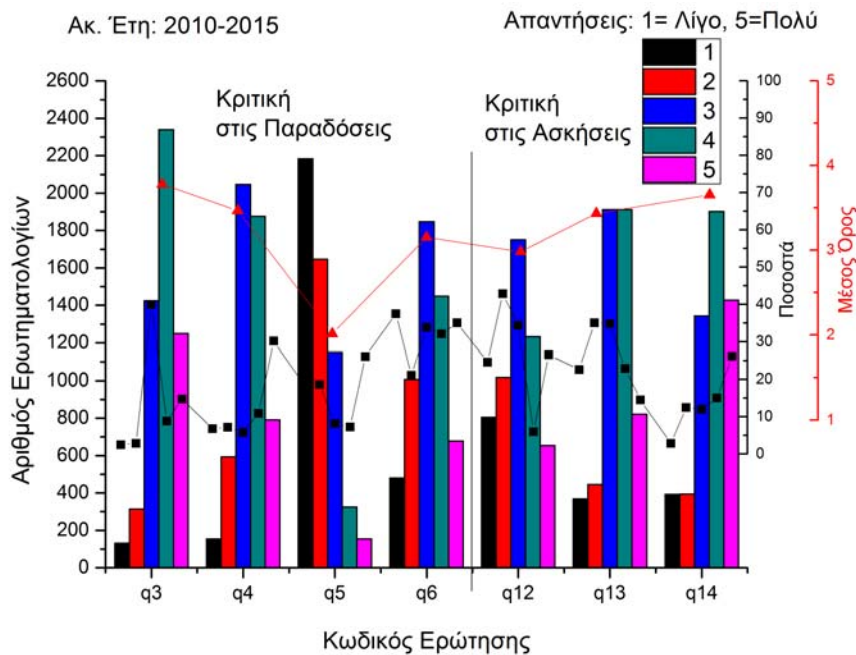
Το Διάγραμμα 2.3 παρουσιάζει τα αποτελέσματα των αξιολογήσεων των προπτυχιακών μαθημάτων για τα ερωτήματα q1, q2 και q7 (αντανακλούν την αυτοκριτική των φοιτητών), και q8-q11 (αντανακλούν την κριτική προς το διδάσκοντα). Τα σημεία με μαύρο χρώμα στο διάγραμμα αυτό απεικονίζουν τα αντίστοιχα ποσοστά, ενώ τα σημεία με κόκκινο χρώμα απεικονίζουν τους αντίστοιχους μέσους όρους. Όπως προκύπτει από το διάγραμμα, οι μέσοι όροι των βαθμολογιών για τις ερωτήσεις που αφορούν το διδάσκοντα είναι σχετικά υψηλοί, κάτι που κρίνεται αρκετά ικανοποιητικό. Σημειώνεται ότι τα αποτελέσματα αφορούν το μέσο όρο όλων των ερωτηματολογίων που έχουν συμπληρωθεί κατά τη συγκεκριμένη πενταετία, τα οποία ανέρχονται σε 5461.



<b>q1.</b>	Πόσο συχνά παρακολουθείτε το μάθημα
<b>q2.</b>	Συνολικές ώρες μελέτης/ασκήσεων ανά εβδομάδα
<b>q7.</b>	Οι προηγούμενες γνώσεις μου επαρκούσαν
<b>q8.</b>	Διδάσκων: Άρτια δομημένες παραδόσεις
<b>q9.</b>	Διδάσκων: Ενθάρρυνση ενεργού συμμετοχής
<b>q10.</b>	Διδάσκων: Ευστοχία υλικού υποστήριξης
<b>q11.</b>	Διδάσκων: Επιστημονική επάρκεια

**Διάγραμμα 2.3:** Αποτελέσματα αξιολογήσεων προπτυχιακών μαθημάτων (ερωτήματα q1, q2 και q7-q11)

Το Διάγραμμα 2.4 παρουσιάζει τα συγκεντρωτικά αποτελέσματα των αξιολογήσεων των προπτυχιακών μαθημάτων για τα ερωτήματα q3-q6 (αντανακλούν την κριτική στις παραδόσεις), και q12-q14 (αντανακλούν την κριτική στις ασκήσεις).

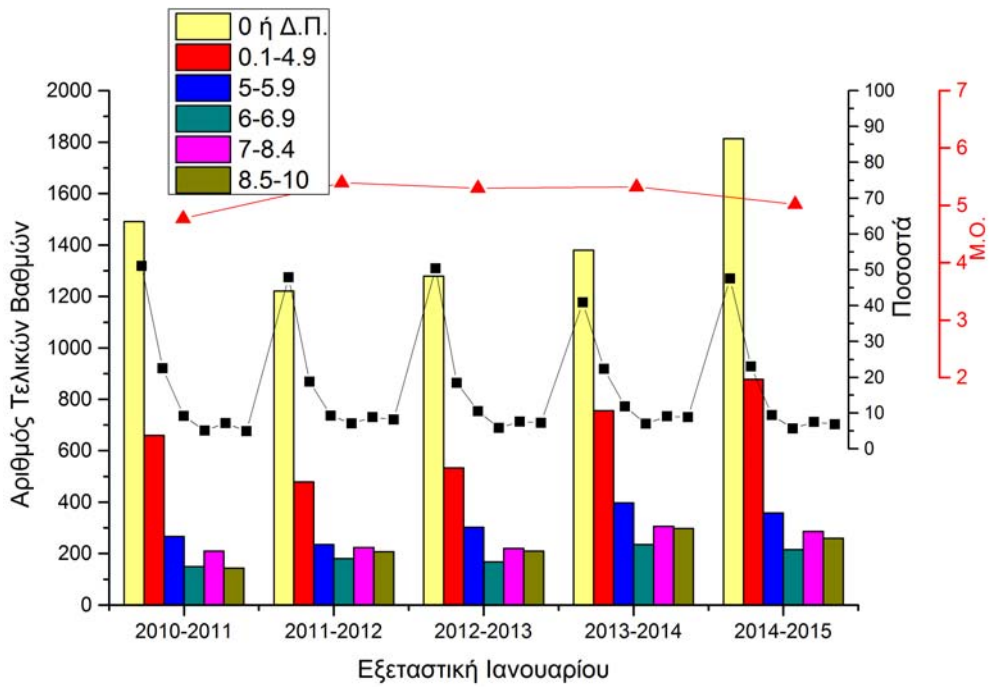


<b>q3.</b>	Παραδόσεις:Εύρος αντικειμένου μαθήματος
<b>q4.</b>	Παραδόσεις:βαθμός δυσκολίας
<b>q5.</b>	Παραδόσεις:περιττές επικαλύψεις με άλλα μαθήματα
<b>q6.</b>	Παραδόσεις:αναγνωρίσιμες βασικές αρχές
<b>q12.</b>	Ασκήσεις:Φόρτος
<b>q13.</b>	Ασκήσεις:Βαθμός δυσκολίας
<b>q14.</b>	Ασκήσεις:Συμβολή σε εμπέδωση παραδόσεων

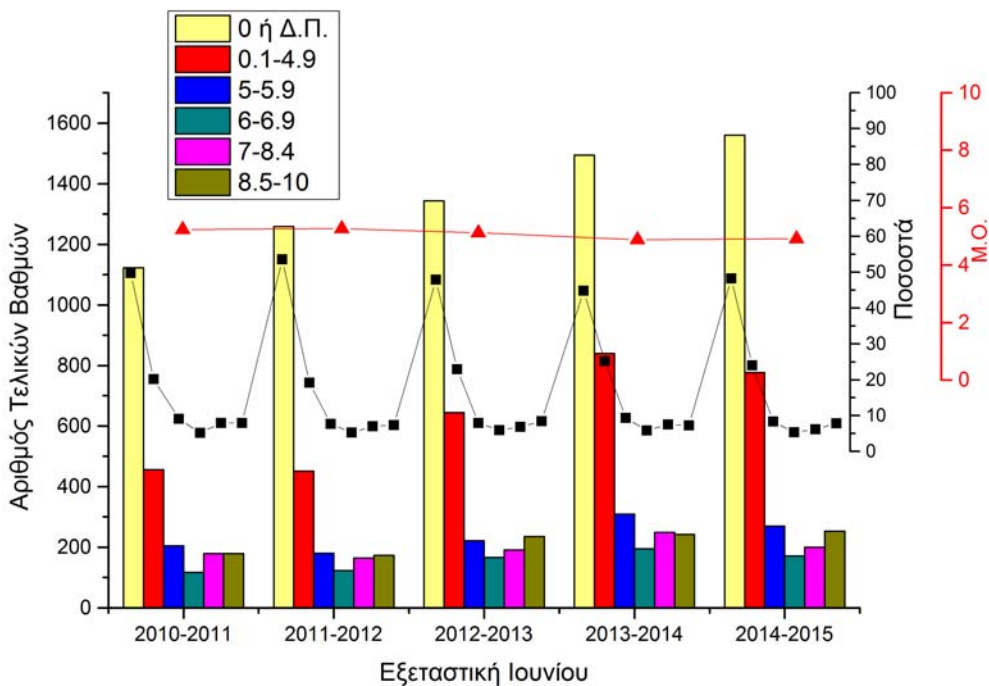
**Διάγραμμα 2.4:** Αποτελέσματα αξιολογήσεων προπτυχιακών μαθημάτων (ερωτήματα q3-q6 και q12-q14)

### 2.3 Επιδόσεις προπτυχιακών φοιτητών

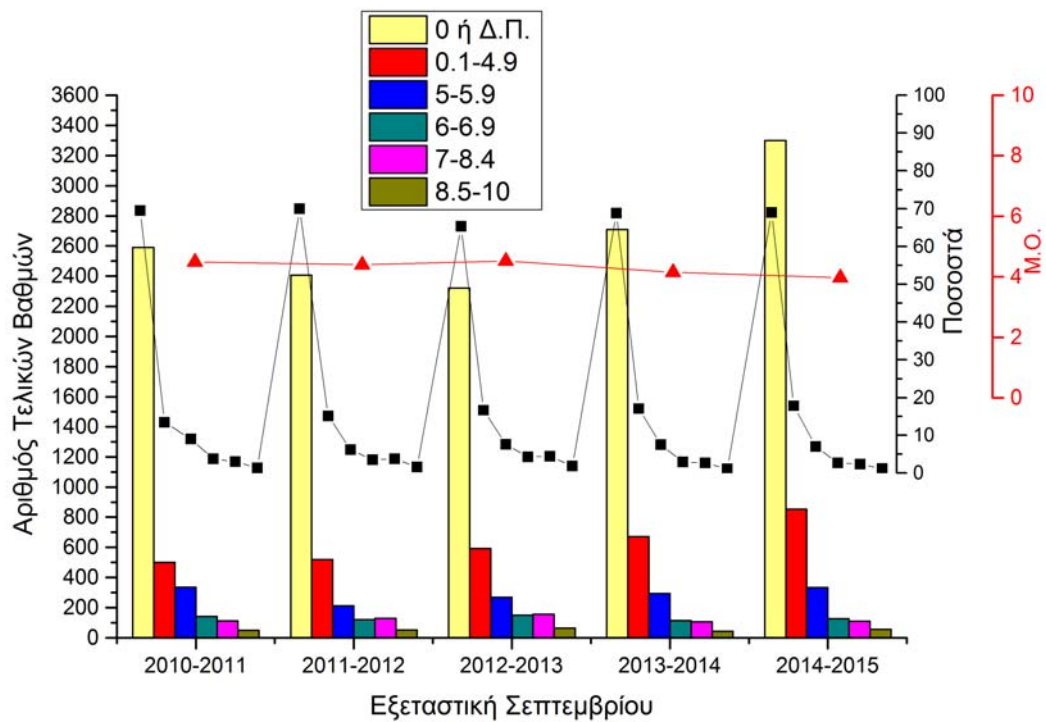
Τα Διαγράμματα 2.5-2.7 παρουσιάζουν αποτελέσματα που αφορούν στις επιδόσεις των προπτυχιακών φοιτητών στις 3 εξεταστικές περιόδους (Ιανουαρίου, Ιουνίου και Σεπτεμβρίου, αντίστοιχα) για τα ακαδημαϊκά έτη 2010-2015. Από τα διαγράμματα αυτά, προκύπτει ότι σε κάθε εξεταστική περίοδο υπάρχει ένα μεγάλο ποσοστό επί του συνολικού αριθμού εγγεγραμμένων φοιτητών (πάνω από 50%), το οποίο είτε δεν προσέρχεται στις εξετάσεις, είτε προσέρχεται και βαθμολογείται με μηδέν (0). Οι μέσοι όροι των βαθμολογιών για τις 3 εξεταστικές περιόδους του ακαδημαϊκού έτους 2014-15 είναι 5.02/10, 4.92/10 και 3.98/10, αντίστοιχα. Οι μέσοι όροι αυτοί έχουν υπολογιστεί επί του συνόλου των φοιτητών οι οποίοι ήταν παρόντες και δε βαθμολογήθηκαν με 0. Η τιμή αυτή κρίνεται μη ικανοποιητική και οφείλεται τόσο στην ύπαρξη «παλαιότερων λιμναζόντων φοιτητών», των οποίων οι (συνήθως χαμηλές) επιδόσεις επηρεάζουν αρνητικά το μέσο όρο των βαθμολογιών, όσο και στις πολύ αυξημένες απαιτήσεις του προγράμματος σπουδών.



**Διάγραμμα 2.5:** Αποτελέσματα βαθμολογιών προπτυχιακών μαθημάτων εξεταστικής περιόδου Ιανουαρίου για την πενταετία 2010-2015 (Παρατήρηση: Στον υπολογισμό των ποσοστών συμπεριλήφθηκαν και οι βαθμοί «ο ή Δ.Π.», ενώ στον υπολογισμό των μέσων όρων όχι)



**Διάγραμμα 2.6:** Αποτελέσματα βαθμολογιών προπτυχιακών μαθημάτων εξεταστικής περιόδου Ιουνίου για την πενταετία 2010-2015 (Παρατήρηση: Στον υπολογισμό των ποσοστών συμπεριλήφθηκαν και οι βαθμοί «ο ή Δ.Π.», ενώ στον υπολογισμό των μέσων όρων όχι)



**Διάγραμμα 2.7:** Αποτελέσματα βαθμολογιών προπτυχιακών μαθημάτων εξεταστικής περιόδου Σεπτεμβρίου για την πενταετία 2010-2015 (Παρατήρηση: Στον υπολογισμό των ποσοστών συμπεριλήφθηκαν και οι βαθμοί «0 ή Δ.Π.», ενώ στον υπολογισμό των μέσων όρων όχι)

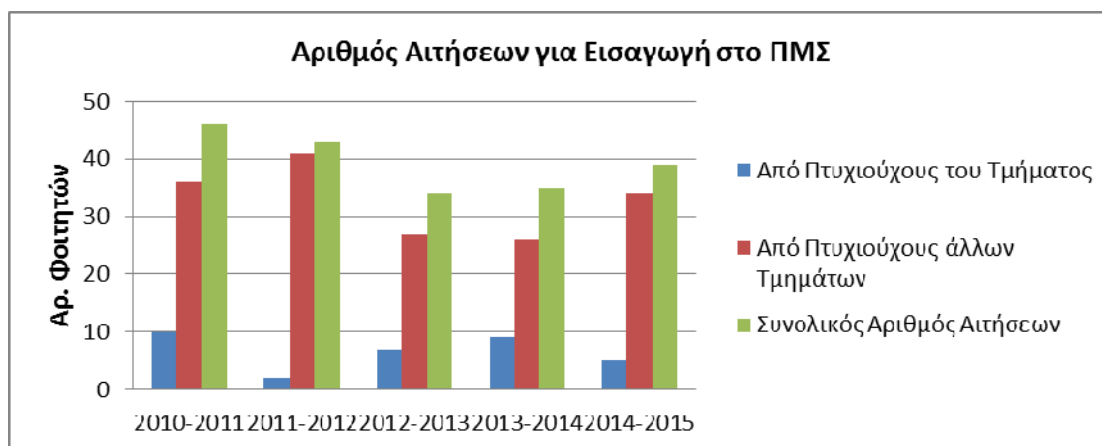
### 3. Πρόγραμμα μεταπτυχιακών σπουδών (ΠΜΣ)

#### 3.1 Αιτήσεις για εισαγωγή και αποφοιτήσαντες από το ΠΜΣ

Ο Πίνακας 3.1 και το Διάγραμμα 3.1 παρουσιάζουν την εξέλιξη του αριθμού των αιτήσεων για εισαγωγή στο πρόγραμμα μεταπτυχιακών σπουδών.

**Πίνακας 3.1:** Εξέλιξη του αριθμού των αιτήσεων για εισαγωγή στο ΠΜΣ

Ακαδ. Έτος	Από Πτυχιούχους του Τμήματος	Από Πτυχιούχους άλλων Τμημάτων	Συνολικός Αριθμός Αιτήσεων
2010-2011	10	36	46
2011-2012	2	41	43
2012-2013	7	27	34
2013-2014	9	26	35
2014-2015	5	34	39



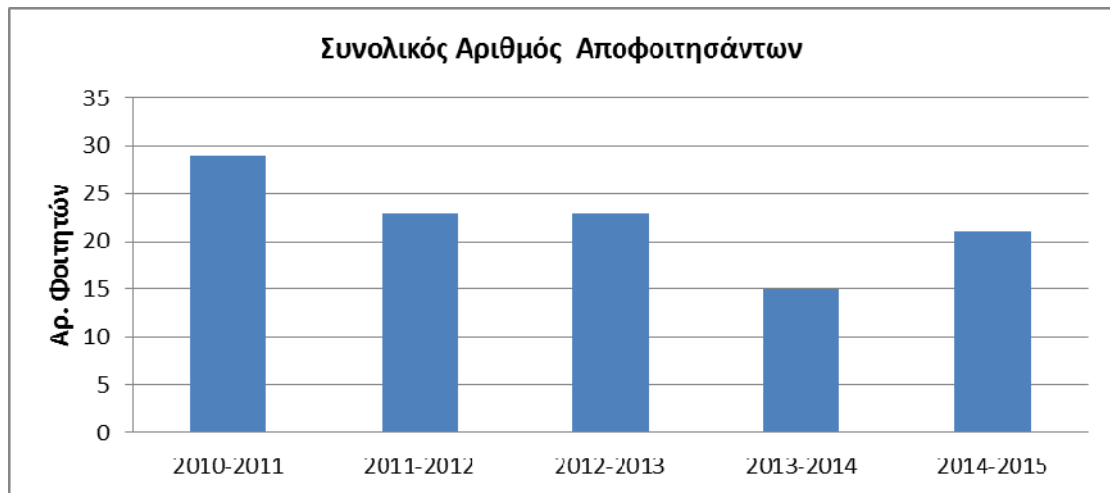
**Διάγραμμα 3.1:** Εξέλιξη του αριθμού των αιτήσεων για εισαγωγή στο ΠΜΣ

Ο Πίνακας 3.2 παρουσιάζει την εξέλιξη του αριθμού των αποφοιτησάντων από το πρόγραμμα μεταπτυχιακών σπουδών και την αντίστοιχη ποσοστιαία κατανομή των βαθμολογιών. Η εξέλιξη του αριθμού των αποφοιτησάντων απεικονίζεται και στο Διάγραμμα 3.2.α, ενώ το Διάγραμμα 3.2.β παρουσιάζει το μέσο όρο της βαθμολογίας αποφοίτησης και το Διάγραμμα 3.2.γ παρουσιάζει την ποσοστιαία κατανομή των βαθμολογιών.

**Πίνακας 3.2:** Εξέλιξη του αριθμού αποφοιτησάντων από το ΠΜΣ και αντίστοιχη ποσοστιαία κατανομή βαθμολογιών

Ακαδ. Έτος	Συνολικός Αριθμός Αποφοιτησάντων	5.0-5.9	6.0-6.9	7.0-8.4	8.5-10	Μέσος όρος Βαθμολογίας
2010-2011	29	0	0	52%	48	8,5
2011-2012	23	0	0	57%	43	8,4
2012-2013	23	0	9	39	52	8,3
2013-2014	15	0	7	7	86	8,88
2014-2015	21	0	0	19	81	8,88

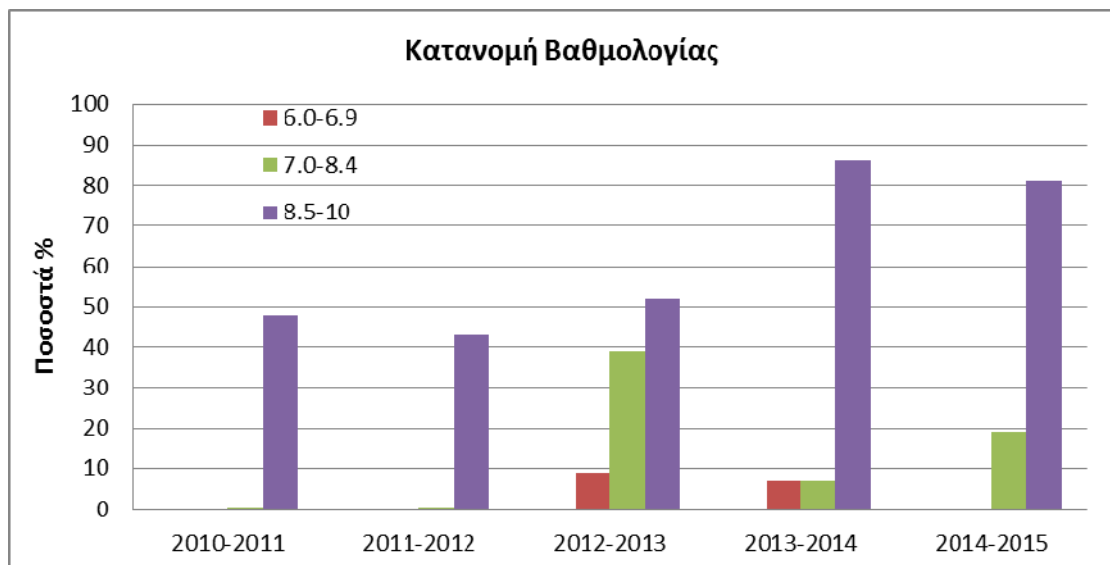




**Διάγραμμα 3.2.α:** Εξέλιξη του αριθμού των αποφοιτησάντων από το πρόγραμμα μεταπτυχιακών σπουδών



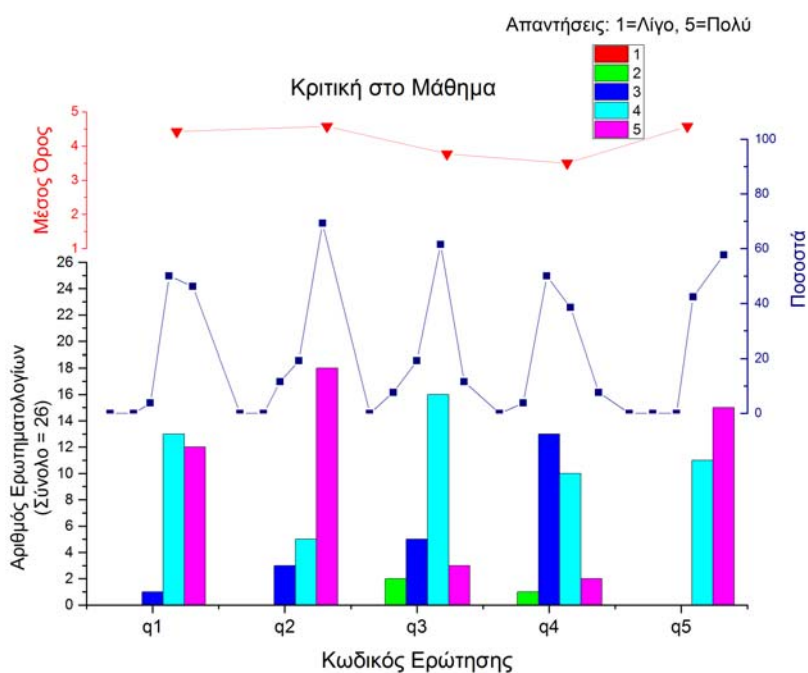
**Διάγραμμα 3.2.β:** Μέσος όρος βαθμολογίας αποφοίτησης από το ΠΜΣ



**Διάγραμμα 3.2.γ:** Ποσοστιαία κατανομή βαθμολογίας αποφοίτησης από το ΠΜΣ

### 3.2 Αξιολογήσεις μαθημάτων ΠΜΣ

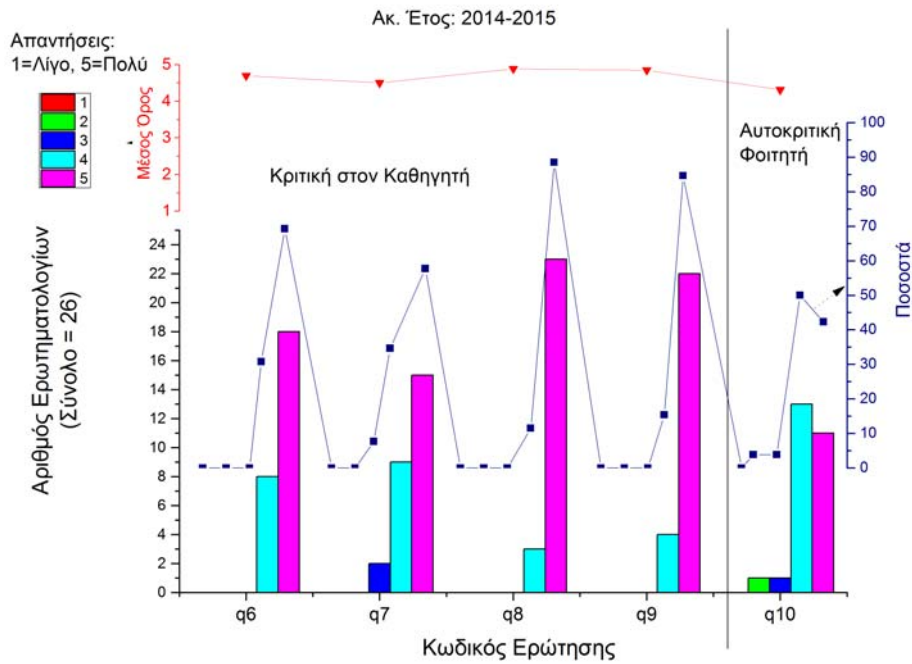
Το Διάγραμμα 3.3 παρουσιάζει τα αποτελέσματα των αξιολογήσεων των μεταπτυχιακών μαθημάτων για τα ερωτήματα q1-q5 (αντανακλούν την κριτική για το μάθημα). Τα σημεία με μπλε χρώμα στο διάγραμμα αυτό απεικονίζουν τα αντίστοιχα ποσοστά, ενώ τα σημεία με κόκκινο χρώμα απεικονίζουν τους αντίστοιχους μέσους όρους. Από τα συγκεκριμένα αποτελέσματα, προκύπτει ότι οι μέσοι όροι για τις απαντήσεις q1, q2 και q5 που αντανακλούν την οργάνωση του μαθήματος είναι κοντά στο 4,5 που είναι πολύ ικανοποιητικοί. Από την άλλη μεριά, οι μέσοι όροι για τις απαντήσεις q3 και q4 που αντανακλούν τη δυσκολία του μαθήματος είναι μεν κάτω από 4, αλλά δεν είναι και πολύ κοντά στο 3 έτσι ώστε να θεωρούνται ιδανικοί. Σημειώνεται ότι τα αποτελέσματα αφορούν το μέσο όρο όλων των ερωτηματολογίων που έχουν συμπληρωθεί κατά τη συγκεκριμένη πενταετία, τα οποία ανέρχονται σε μόλις 26.



q1.	Οι στόχοι του μαθήματος ήταν σαφείς;
q2.	Η ύλη που διδάχθηκε ήταν καλά οργανωμένη;
q3.	Πώς κρίνετε το επίπεδο δυσκολίας του μαθήματος;
q4.	Πώς κρίνετε τον φόρτο εργασίας;
q5.	Τι βαθμό δίνετε συνολικά στο μάθημα;

**Διάγραμμα 3.3:** Αποτελέσματα αξιολογήσεων μεταπτυχιακών μαθημάτων (ερωτήματα q1-q5)

Το Διάγραμμα 3.4 παρουσιάζει τα συγκεντρωτικά αποτελέσματα των αξιολογήσεων των μεταπτυχιακών μαθημάτων για τα ερωτήματα q6-q9 (αντανακλούν την κριτική στο διδάσκοντα), και q10 (αντανακλά την αυτοκριτική των φοιτητών). Όπως φαίνεται από αυτά τα αποτελέσματα, οι μέσοι όροι των απαντήσεων που αφορούν το διδάσκοντα είναι πολύ υψηλές, κάτι που θεωρείται πολύ ικανοποιητικό, ενώ όσον αφορά την αυτοκριτική των φοιτητών προκύπτει ότι σε ένα μεγάλο βαθμό οι φοιτητές που συμμετείχαν στις αξιολογήσεις πιστεύουν ότι ανταποκρίνονται στις υποχρεώσεις τους με συνέπεια.



<b>q6.</b>	Πως εκτιμάτε την ποιότητα διδασκαλίας του/της;
<b>q7.</b>	Επιτυγχάνει να διεγείρει το ενδιαφέρον για το αντικείμενο του μαθήματος;
<b>q8.</b>	Ήταν συνεπής στις υποχρεώσεις του/της (παρουσία στα μαθήματα, έγκαιρη διόρθωση εργασιών ή εργαστηριακών αναφορών, ώρες συνεργασίας με τους φοιτητές);
<b>q9.</b>	Θωρείτε ότι κατέχει ικανοποιητικά το αντικείμενο του μαθήματος;
<b>q10.</b>	Ανταποκρίνομαι συστηματικά στις «υποχρεώσεις» του μαθήματος.

**Διάγραμμα 3.4:** Αποτελέσματα αξιολογήσεων μεταπτυχιακών μαθημάτων (ερωτήματα q6-q10)

Ο Πίνακας 3.3 και το Διάγραμμα 3.5 παρουσιάζουν το μέσο χρόνο για τη λήψη του διδακτορικού διπλώματος. Ο μέσος χρόνος λήψης διδακτορικού για κάθε ακαδημαϊκό έτος προκύπτει λαμβάνοντας υπόψη μόνο τους διδάκτορες που ορκίστηκαν μέσα στο συγκεκριμένο ακαδημαϊκό έτος.

**Πίνακας 3.3:** Μέσος χρόνος για τη λήψη του διδακτορικού διπλώματος ανά έτος αποφοίτησης

Ακ. Έτος	Νεοεισερχόμενοι	Απόφοιτοι	Μέσος χρόνος αποφοίτησης
<b>2010-2011</b>	5	7	4,4
<b>2011-2012</b>	4	4	5
<b>2012-2013</b>	7	5	4,4
<b>2013-2014</b>	6	4	6,5
<b>2014-2015</b>	4	4	7



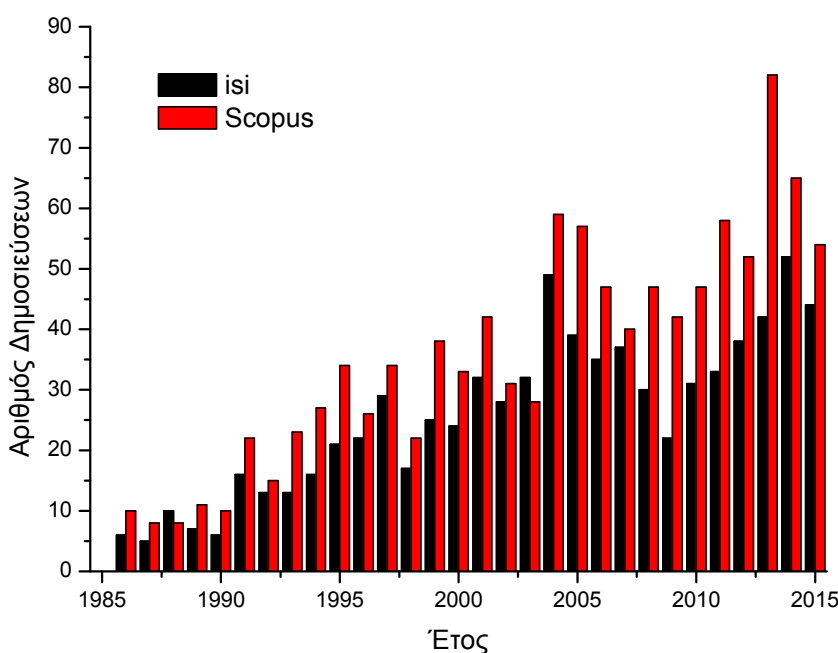
**Διάγραμμα 3.5:** Μέσος χρόνος για τη λήψη του διδακτορικού διπλώματος ανά έτος αποφοίτησης

## 4. ΕΡΕΥΝΗΤΙΚΟ ΕΡΓΟ

Ο Πίνακας 4.1 παρουσιάζει τον ετήσιο αριθμό δημοσιεύσεων των μελών ΔΕΠ σε διεθνή επιστημονικά περιοδικά και συνέδρια, σύμφωνα με τις βάσεις δεδομένων ISI και Scopus από το έτος 1986 και εντεύθεν. Τα αποτελέσματα αυτά απεικονίζονται και στο Διάγραμμα 4.1. Όπως φαίνεται από τα αποτελέσματα αυτά, ο μέσος όρος των δημοσιεύσεων του προσωπικού ανά έτος σε διεθνή επιστημονικά περιοδικά και συνέδρια κατά τα τελευταία 5 έτη σύμφωνα με τις βάσεις δεδομένων ISI και Scopus είναι 41,8 και 62,2, αντίστοιχα. Με δεδομένο το μικρό αριθμό μελών ΔΕΠ (19) του τμήματος, οι δείκτες αυτοί κρίνονται ικανοποιητικοί και τεκμηριώνουν το γεγονός ότι η διεξαγωγή έρευνας αποτελεί μία από τις κυρίαρχες δραστηριότητες του τμήματος.

**Πίνακας 4.1:** Αριθμός δημοσιεύσεων μελών ΔΕΠ σε διεθνή επιστημονικά περιοδικά και συνέδρια (βάσεις δεδομένων ISI και Scopus)

<b>Έτος</b>	<b>1986</b>	<b>1987</b>	<b>1988</b>	<b>1989</b>	<b>1990</b>	<b>1991</b>	<b>1992</b>	<b>1993</b>	<b>1994</b>	<b>1995</b>
ISI	6	5	10	7	6	16	13	13	16	21
Scopus	10	8	8	11	10	22	15	23	27	34
<b>Έτος</b>	<b>1996</b>	<b>1997</b>	<b>1998</b>	<b>1999</b>	<b>2000</b>	<b>2001</b>	<b>2002</b>	<b>2003</b>	<b>2004</b>	<b>2005</b>
ISI	22	29	17	25	24	32	28	32	49	39
Scopus	26	34	22	38	33	42	31	28	59	57
<b>Έτος</b>	<b>2006</b>	<b>2007</b>	<b>2008</b>	<b>2009</b>	<b>2010</b>	<b>2011</b>	<b>2012</b>	<b>2013</b>	<b>2014</b>	<b>2015</b>
ISI	35	37	30	22	31	33	38	42	52	44
Scopus	47	40	47	42	47	58	52	82	65	54

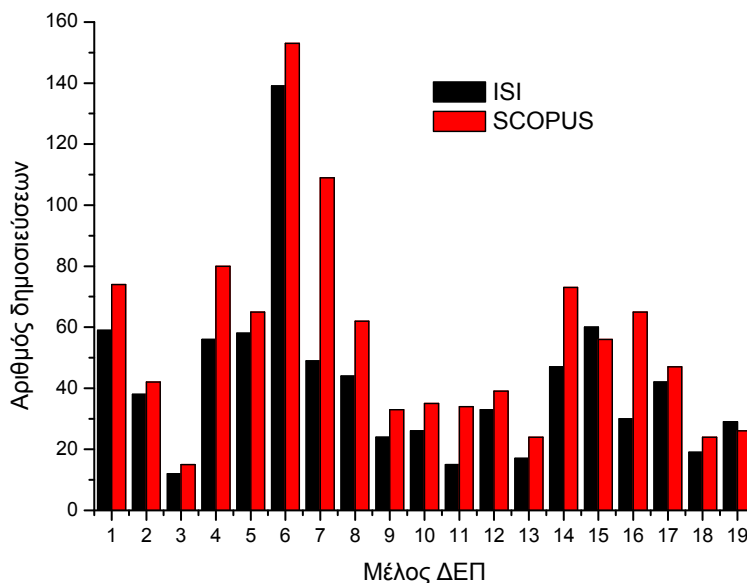


**Διάγραμμα 4.1:** Αριθμός δημοσιεύσεων προσωπικού σε διεθνή επιστημονικά περιοδικά και συνέδρια (βάσεις δεδομένων ISI και Scopus)

Ο Πίνακας 4.2 παρουσιάζει τον αριθμό δημοσιεύσεων σε διεθνή επιστημονικά περιοδικά και συνέδρια ανά μέλος ΔΕΠ, σύμφωνα με τις βάσεις δεδομένων ISI και Scopus. Η σειρά σύμφωνα με την οποία έχει γίνει η αρίθμηση των μελών ΔΕΠ έχει επιλεγεί με τυχαίο τρόπο. Τα αποτελέσματα αυτά απεικονίζονται και στο Διάγραμμα 4.2. Όπως φαίνεται από τα αποτελέσματα αυτά, ο μέσος όρος δημοσιεύσεων ανά μέλος ΔΕΠ σε διεθνή επιστημονικά περιοδικά και συνέδρια σύμφωνα με τις βάσεις δεδομένων ISI και Scopus είναι 42 και 55,6, αντίστοιχα.

**Πίνακας 4.2:** Αριθμός δημοσιεύσεων σε διεθνή επιστημονικά περιοδικά και συνέδρια ανά μέλος ΔΕΠ (βάσεις δεδομένων ISI και Scopus)

Μέλος ΔΕΠ	1	2	3	4	5	6	7	8	9	10
ISI	59	38	12	56	58	139	49	44	24	26
Scopus	74	42	15	80	65	153	109	62	33	35
Μέλος ΔΕΠ	11	12	13	14	15	16	17	18	19	
ISI	15	33	17	47	60	30	42	19	29	
Scopus	34	39	24	73	56	65	47	24	26	

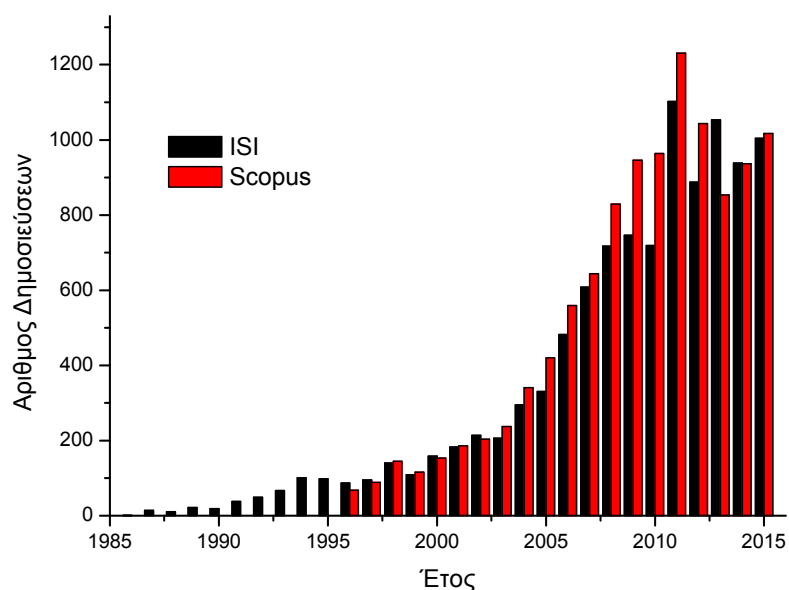


**Διάγραμμα 4.2:** Αριθμός δημοσιεύσεων σε διεθνή επιστημονικά περιοδικά ανά μέλος ΔΕΠ (βάσεις δεδομένων ISI και Scopus)

Ο Πίνακας 4.3 παρουσιάζει τον ετήσιο αριθμό ετεροαναφορών του προσωπικού, σύμφωνα με τις βάσεις δεδομένων ISI και Scopus. Σημειώνεται ότι το Scopus δεν διαθέτει στοιχεία για εργασίες που έχουν δημοσιευτεί πριν από το 1996. Τα αποτελέσματα αυτά απεικονίζονται και στο Διάγραμμα 4.3. Όπως φαίνεται από τα αποτελέσματα αυτά, ο μέσος όρος των ετεροαναφορών του προσωπικού ανά έτος κατά τα τελευταία 5 έτη σύμφωνα με τις βάσεις δεδομένων ISI και Scopus είναι 997 και 1016,2, αντίστοιχα.

**Πίνακας 4.3:** Αριθμός ετεροαναφορών προσωπικού ανά έτος (βάσεις δεδομένων ISI και Scopus)

Έτος	1986	1987	1988	1989	1990	1991	1992	1993	1994	1995
ISI	1	14	11	22	19	38	49	67	101	98
Έτος	1996	1997	1998	1999	2000	2001	2002	2003	2004	2005
ISI	87	95	140	109	159	183	214	206	295	331
Scopus	68	89	145	116	153	186	204	237	341	420
Έτος	2006	2007	2008	2009	2010	2011	2012	2013	2014	2015
ISI	482	608	717	746	719	1102	888	1053	938	1004
Scopus	559	644	829	946	964	1231	1043	853	937	1017

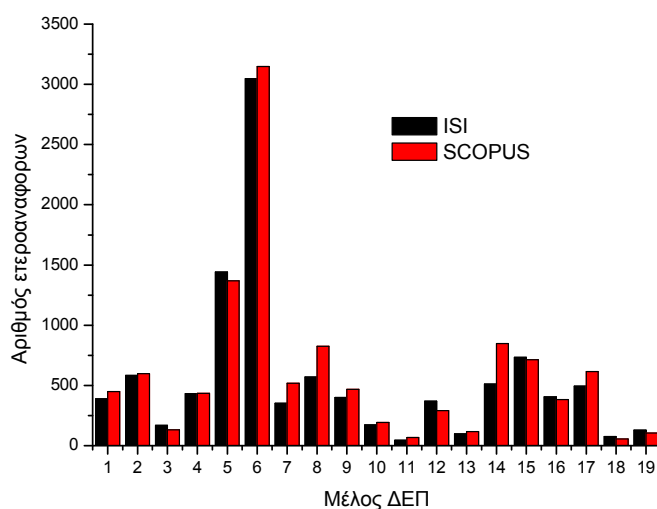


**Διάγραμμα 4.3:** Αριθμός ετεροαναφορών προσωπικού ανά έτος (βάσεις δεδομένων ISI και Scopus)

Ο Πίνακας 4.4 παρουσιάζει τον αριθμό ετεροαναφορών ανά μέλος ΔΕΠ, σύμφωνα με τις βάσεις δεδομένων ISI και Scopus. Η σειρά σύμφωνα με την οποία έχει γίνει η αρίθμηση των μελών ΔΕΠ έχει επιλεγεί με τυχαίο τρόπο. Τα αποτελέσματα αυτά απεικονίζονται και στο Διάγραμμα 4.4. Όπως φαίνεται από τα αποτελέσματα αυτά, ο μέσος όρος των ετεροαναφορών ανά μέλος ΔΕΠ σύμφωνα με τις βάσεις δεδομένων ISI και Scopus είναι 548 και 596, αντίστοιχα.

**Πίνακας 4.4:** Αριθμός ετεροαναφορών ανά μέλος ΔΕΠ (βάσεις δεδομένων ISI και Scopus)

Μέλος ΔΕΠ	1	2	3	4	5	6	7	8	9	10
ISI	390	583	167	432	1441	3048	352	569	400	172
Scopus	449	599	132	435	1368	3147	519	825	467	193
Μέλος ΔΕΠ	11	12	13	14	15	16	17	18	19	
ISI	45	368	98	511	734	405	493	76	129	
Scopus	68	291	117	848	713	383	615	56	105	



**Διάγραμμα 4.4:** Αριθμός ετεροαναφορών ανά μέλος ΔΕΠ (βάσεις δεδομένων ISI και Scopus)

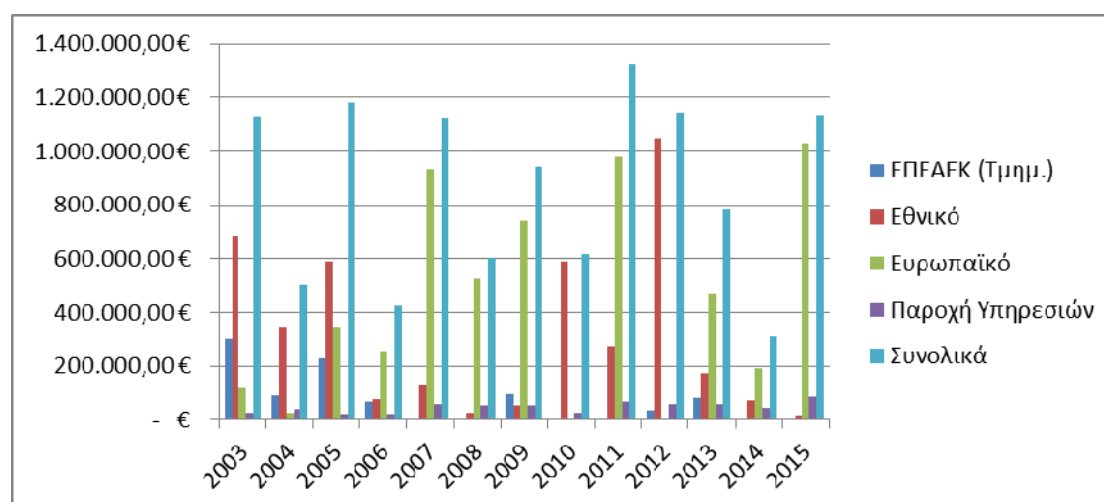
## 5. ΧΡΗΜΑΤΟΔΟΤΟΥΜΕΝΑ ΕΡΓΑ

Ο Πίνακας 5.1 και το αντίστοιχο Διάγραμμα 5.1 παρουσιάζουν τη συνολική χρηματοδότηση που έχει προσελκύσει το προσωπικό του τμήματος για την εκπόνηση αναπτυξιακών και ερευνητικών προγραμμάτων κατά τα ημερολογιακά έτη 2003-2015. Όπως φαίνεται από τα αποτελέσματα αυτά, η μέση ετήσια χρηματοδότηση του τμήματος κατά τα ημερολογιακά έτη 2010-2015 ήταν 1.034.255 €. Σημειώνεται ότι στα αποτελέσματα αυτά δεν έχουν συμπεριληφθεί ερευνητικά προγράμματα τα οποία περιλαμβάνουν δράσεις που αφορούν συνολικά το πανεπιστήμιο.

**Πίνακας 5.1:** Ετήσια χρηματοδότηση για την εκπόνηση αναπτυξιακών και ερευνητικών προγραμμάτων (ποσά σε €)

Έτος	ΕΠΕΑΕΚ (Τμημ.)	Εθνικά	Ευρωπαϊκά	Παροχή υπηρεσιών	Άλλο	Σύνολο
2003	301.649,44	685.229,35	117.686,50	26.391,30	-	1.130.956,59
2004	89.632,60	347.673,33	28.000,00	38.751,35	647.078,63	1.151.135,91
2005	228.441,07	591.311,35	343.298,67	19.642,44	2.301.204,91	3.483.898,44
2006	68.770,91	76.327,43	254.875,13	23.160,80	-	423.134,27
2007	-	133.655,22	931.869,51	56.656,26	-	1.122.180,99
2008	-	24.296,20	526.660,38	51.387,35	-	602.343,93
2009	93.570,00	53.947,45	742.114,46	53.485,43	-	943.117,34
2010	-	501.192,48	-	32.000,00	-	533.192,48
2011	-	320.845,42	978.876,69	65.998,99	-	1.365.721,10
2012	184.449,64	1.050.049,59	3.400,00	58.085,46	115.500,00	1.411.484,69
2013	80.172,12	175.000,00	468.730,40	56.085,46	43.400,00	823.387,98
2014	-	73.996,34	190.466,50	45.085,46	101.938,00	411.486,30
2015	-	16.260,16	1.029.750,95	87.685,46	25.500,00	1.159.196,57

Σύνολο 14.653.836,57



**Διάγραμμα 5.1:** Ετήσια χρηματοδότηση για την εκπόνηση αναπτυξιακών και ερευνητικών προγραμμάτων (ποσά σε €)

Ο Πίνακας 5.2 και το αντίστοιχο Διάγραμμα 5.2 παρουσιάζουν τη συνολική χρηματοδότηση για την εκπόνηση αναπτυξιακών και ερευνητικών προγραμμάτων κατά τα ημερολογιακά έτη 2003-2015 ανά μέλος ΔΕΠ (η σειρά αρίθμησης των μελών ΔΕΠ είναι τυχαία). Το μέσο ύψος χρηματοδότησης ανά μέλος ΔΕΠ που προκύπτει για τα συγκεκριμένα έτη είναι 756.728 €.

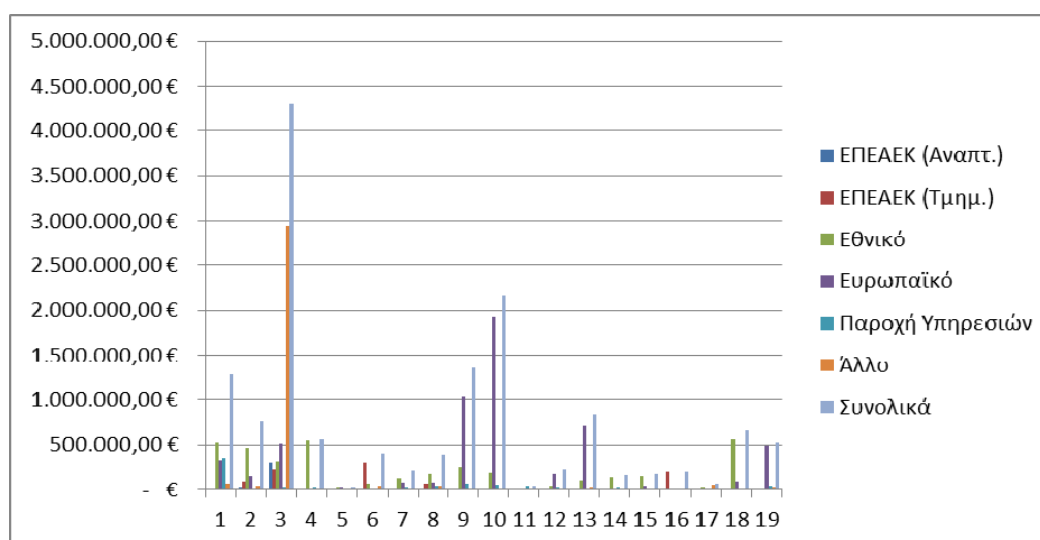


**Πίνακας 5.2:** Χρηματοδότηση για την εκπόνηση αναπτυξιακών και ερευνητικών προγραμμάτων ανά μέλος ΔΕΠ (ποσά σε €)

Μέλος ΔΕΠ	ΕΠΕΑΕΚ	Εθνικά	Ευρωπαϊκά	Παροχή υπηρεσιών	Άλλο	Σύνολο
1	-	525.472,95	331.200,74	358.170,92	69.000,00	1.283.844,61
2	112.632,6	465.386,55	153.589,00	-	28.900,00	760.508,15
3	535441,07	311.961,89	510.380,07	2.240,00	2.948.283,54	4.308.306,57
4	-	545.957,41	-	18.478,66	-	564.436,07
5	-	10.567,00	11.740,00	-	-	22.307,00
6	301.649,44	72.694,10	-	-	30.000,00	404.343,54
7	-	135.623,19	75.000,00	490,05	-	211.113,24
8	68.770,91	176.400,82	75.000,00	43.394,96	26.573,00	390.139,69
9	-	255.628,71	1.039.532,67	65.870,01	-	1.361.031,39
10	-	190.163,43	1.921.817,29	53.000,00	-	2.164.980,72
11	-	-	-	38.000,00	-	38.000,00
12	-	37.140,20	184.997,50	7.271,14	-	229.408,84
13	-	104.942,63	706.118,92	-	20.865,00	831.926,55
14	-	144.541,33	-	20.000,00	-	164.541,33
15	-	150.700,11	30.000,00	-	-	180.700,11
16	208.191,76	-	-	-	-	208.191,76
17	-	12.000,00	-	-	58.000,00	70.000,00
18	-	569.204,00	92.689,00	-	-	661.893,00
19	-	-	483.664,00	33.500,00	5.000,00	522.164,00

Σύνολο

14.377.836,57



**Διάγραμμα 5.2:** Χρηματοδότηση για την εκπόνηση αναπτυξιακών και ερευνητικών προγραμμάτων ανά μέλος ΔΕΠ (ποσά σε €)